

Pasientstrømmer ut av Helse Nord

Av
Ragnar Joakimsen
Gro K. Rosvold Berntsen

Senter for Klinisk Dokumentasjon og Evaluering – SKDE
Helse Nord
3. 10-05

Oppsummering:

- Godt over 95 % av alle kontakter utføres i Helse Nord for alle sykehusområdene, bortsett fra for Sandnessjøen.
- Sandnessjøen utmerker seg med både å ha en %-messig stor andel av sine kontakter utenfor HN, og ved at det antallsmessig er det sykehusområdet som sender flest kontakter ut.

Når Ø-hjelp og Radium/ Rikshospitals pasientene ekskluderes fra de pasientene som reiser ut av Helse Nord, står vi igjen med en ”Eksport” gruppe som i teorien burde kunne fått sitt behandlingstilbud i Helse Nord.

- Sandnessjøen utmerker seg ved å sende flest eksportkontakter (ekskludert Ø-hjelp og pasienter til Rikshospitalet og Radiumhospitalet), ut av Helse Nord. Dette gjelder både absolutt antall pasienter og %-andel av totalt antall kontakter.
- De boområdene og kommunene som sender antallsvis flest pasienter ut av Helse Nord er enten:
 - Boområde/kommuner på Helgeland (Vefsn, Sømna, Rana, Brønnøy, Bindal) eller
 - Boområder/ kommuner som har en stor utgangspopulasjon (Tromsø, Bodø)
- De boområdene som har lavest % andel med eksportkontakter, eksporterer rundt 1% av sin aktivitet (UNN, Harstad og Narvik).
- Det er en betydelig økning antall eksportkontakter for både døgn, dag og poliklinikk behandling. Endringene varierer sterkt mellom boområdene. Bortsett fra Sandnessjøen – som viser en tilbakegang i andel eksportkontakter, viser de andre boområdene en samlet økning på 40% fra 1. tertial -03, til 1. tertial -05.
- Det er 6 HF som utmerker seg som mottagere av nordnorske eksportkontakter, både for poliklinisk og døgn behandling:
 - St. Olavs Hospital HF
 - Helse Nord Trøndelag HF
 - Riks-Radium HF
 - Helse Bergen HF
 - Ullevål universitetssykehus HF
 - Akershus universitetssykehus HF.
- Det er ikke mulig å se noe klart mønster i at et boområde sender uventet mange pasienter til et eller flere av disse 6 foretakene. (Kji-kvadrat test, $p > 0,9$).
- De 5 hyppigste diagnosegruppene som fører til eksportkontakter i Helse Nord kombinert for hhv poliklinikk og innleggelse er (listen for poliklinikk og innleggelse er ikke helt overlappende, derfor består den av flere enn 5 punkter).
 - Sykdommer i nervesystemet
 - Sykdommer i muskel/ skjellet/ bindevev
 - Øre-Nese-Hals
 - Hjerte-Kar sykdommer
 - Øyesykdommer
 - Utredning
 - Hud
 - Risikovurdering/ rådgivning

- Det er ikke mulig å se noe klart mønster i at kontakter innen spesielle diagnosegrupper reiser hyppigere til et sykehus enn til et annet, verken for innleggelser eller polikliniske eksportkontakter (Kji-kvadrat test, $p > 0,9$).

Introduksjon

Datamateriale:

I arbeidet med rapporten har vi brukt aggregerte tabeller med oversikt over alle kontakter generert av pasienter som bor i Helse Nord, utarbeidet fra Norsk Pasient Register. Kontaktene er i flere uavhengige tabeller fordelt på følgende kategorier:

- Behandlingssted: Behandlet i Helse Nord (ja/ nei), utenfor Helse Nord (ja/ nei og som behandlende helseforetak utenfor HN), eller i privat institusjon. Privat behandling (innleggelse og dagpasienter) er i disse analysene inkludert som en behandling utenfor HN. Privat poliklinisk behandling finnes det ikke opplysninger om i disse dataene.
- Type innleggelse: Døgn innleggelse, Dag behandling, Poliklinikk.
- Hastegrad: Elektiv eller Ø-hjelp. (Ø-hjelps kategorien kommer fra en variabel hvor kategoriene ikke er gjensidig ekskluderende. Ø-hjelps kategorien er derfor sannsynligvis et minimumsestimert på høy hastegrad).
- Boområde: i denne rapporten er bokommunene gruppert i opptaksområder for hvert av de 11 lokalsykehusene i Helse Nord – heretter kalt boområde. Oversikt over hvilke kommuner som er tilordnet hvilke sykehus, finnes bakerst i rapporten. (Vedlegg 1).
- Diagnoser: For ISF-behandling – Hovedgruppe innen DRG kodene for hoveddiagnosen. For Poliklinikkbehandling – Hovedkapittel for ICD10-diagnose (her finnes ikke DRG-gruppering).
- Tidsperiode: For analyser som ikke viser tidsstreder – har vi brukt sum eller gjennomsnitt for 1 tertial for hhv -03, -04 og -05, eller tabeller basert på 2004 data. For tidstrend framstillinger, sammenliknes data for 1 tertial for hhv -03, -04 og -05.

Problemstillinger

Hvilke pasientgrupper er det som reiser ut av Helse Nord for behandling?

Denne problemstillingen deles opp i følgende delproblemstillinger:

- Hvor mange reiser ut av Helse Nord?
- *Eksportgruppen* – Oppstår ved eksklusjon av Ø-hjelp og pasienter som reiser til sentra med nasjonale oppgaver.
- Hva slags utvikling har det vært over tid i eksportgruppen?
- Hvor reiser pasientene?
- Hva slags diagnosegrupper er det som reiser ut?

Hvor stor andel av pasientkontaktene utføres utenfor Helse Nord?

Her er alle typer kontakter tatt med uavhengig av hastegrad og behandlende sykehus.

Oppsummering:

- Godt over 95% av alle kontakter utføres i Helse Nord for alle sykehusområdene, bortsett fra for Sandnessjøen.

- Sandnessjøen utmerker seg med både å ha en %-messig stor andel av sine kontakter utenfor HN, og ved at det antallsmessig er det sykehusområdet som sender flest kontakter ut.
- De områdene som sender mye poliklinikk ut av HN, sender også mye døgnerbehandling ut. Korrelasjonen mellom de tre kontakttypene for hvert boområde er hhv, $r=0.87$ (døgn vs poliklinikk), $r=0.90$ (dag vs poliklinikk) og $r=0.92$ (dag vs døgnerbehandling)
- Forholdstallene mellom Døgn, dag og poliklinikk er relativt konstant mellom sykehusområdene. 60% av all eksport er poliklinikk, 27% er døgnerinnleggelses og 13% er dagbehandling.

Fig 1. Kontakter på pasienter som reiser ut fra Helse Nord, uttrykt som en % av totalt antall kontakter fra hele Helse Nord's befolkning. . Basert på gjennomsnitt av 1. tertial for 2003-2005. Bindal kommune ekskludert

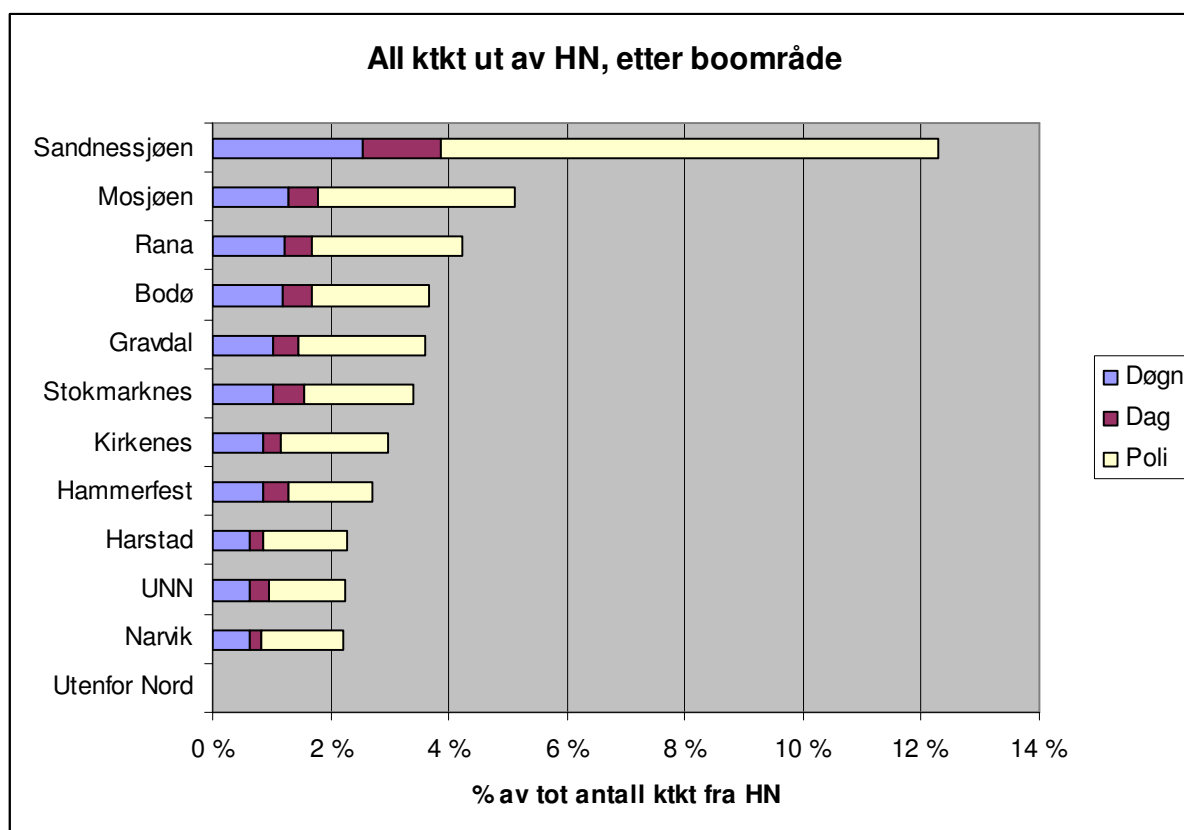


Fig 2. Kontakter på pasienter som reiser ut fra Helse Nord. Basert på gjennomsnitt av 1. tertial for 2003-2005. Bindalen ekskludert

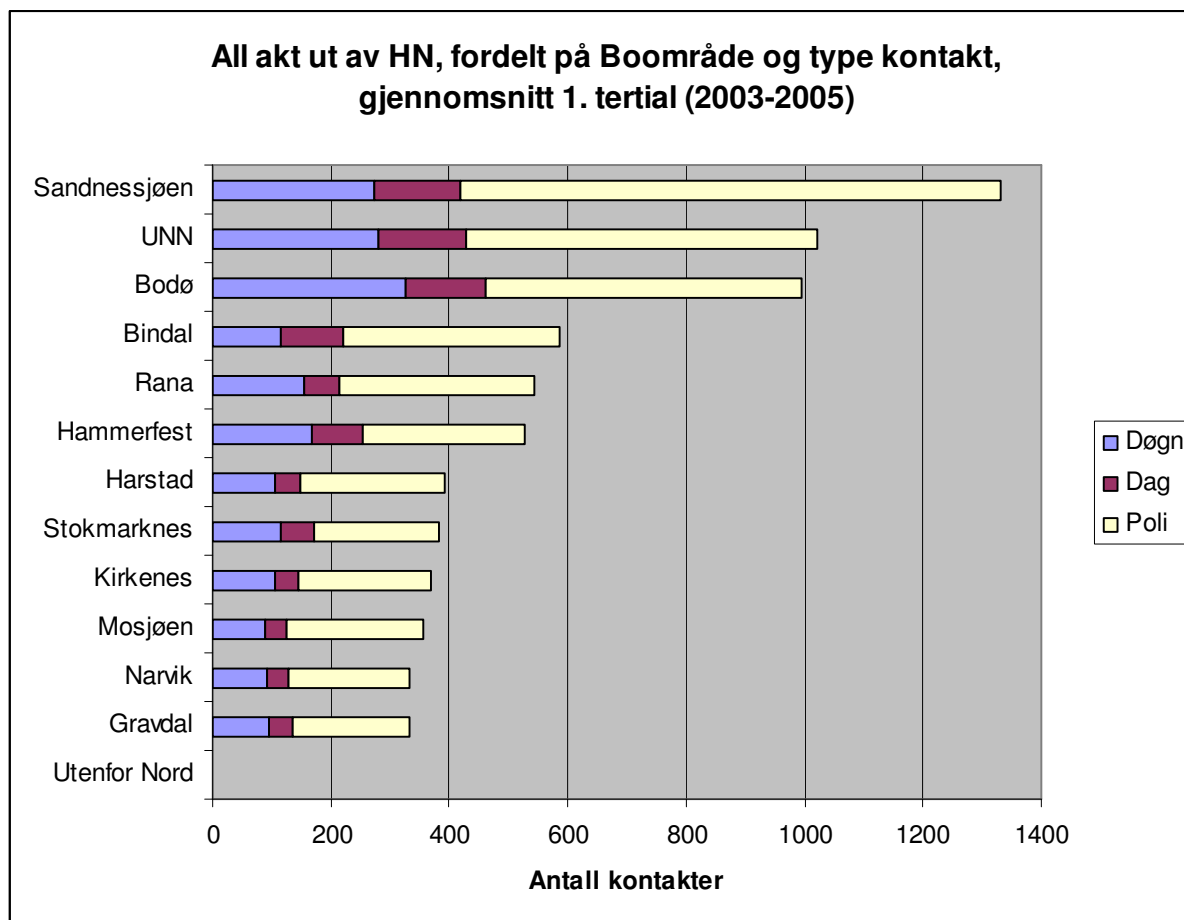
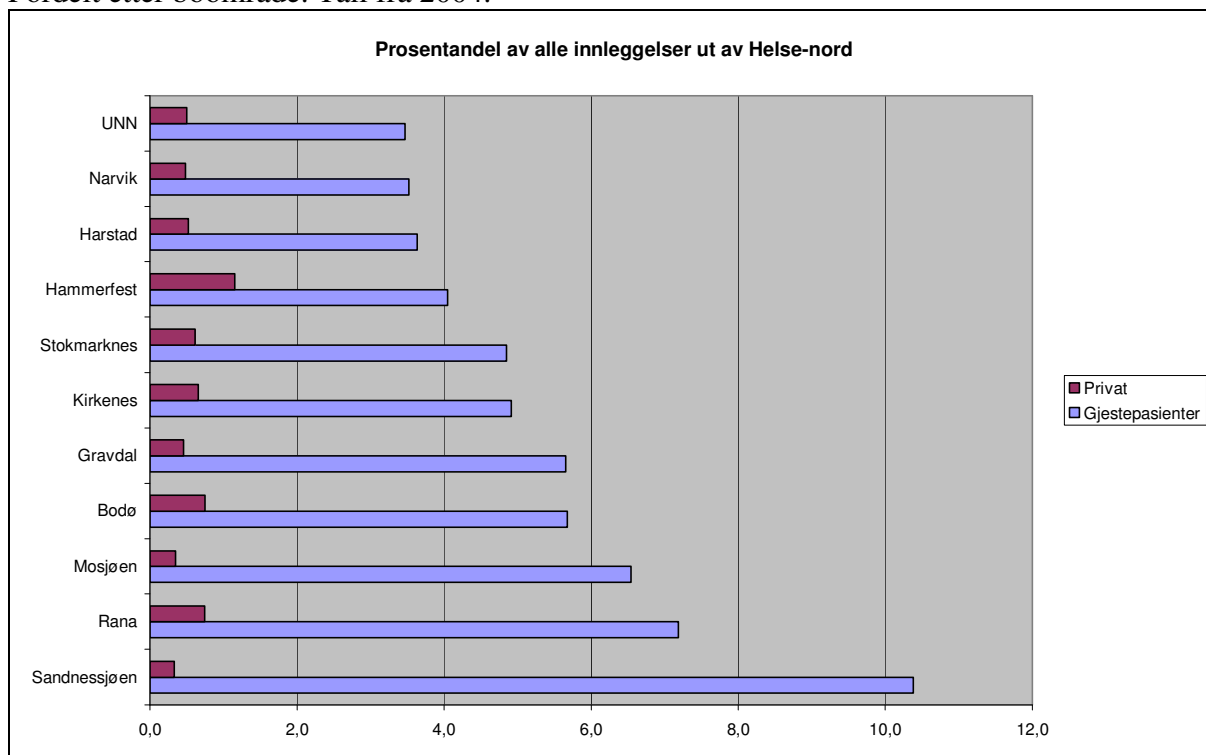


Fig 3. Alle innleggelser som går ut av Helse Nord, uttrykt som % av alle innleggelser fra HN. Fordelt etter boområde. Tall fra 2004.



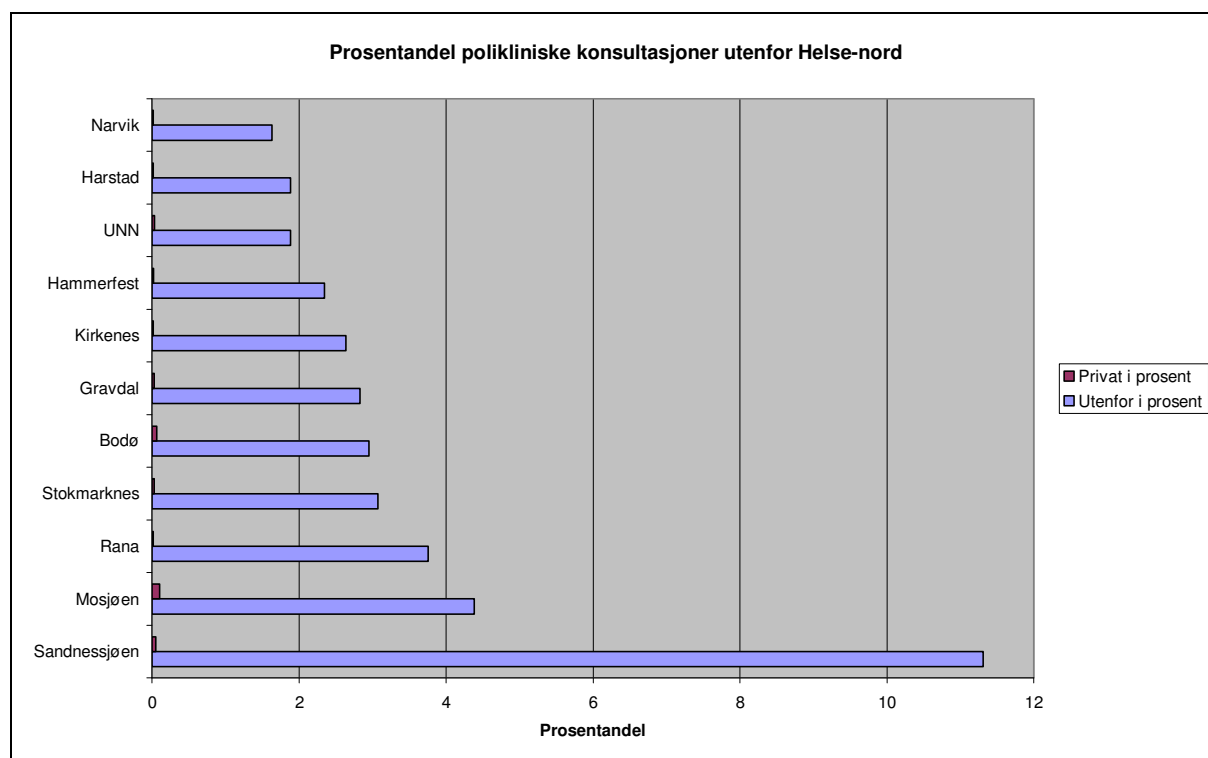
I tabell 3 er innleggelsene utenfor Helse Nord (både døgn og dag) skilt ut og fordelt på private og offentlige sykehus.

- Vi ser da at de innbyrdes forskjellene er ganske store, med Helgelandssykehusets ulike befolkningsområder som de største eksportører, og med Sandnessjøen på topp med over 10 prosent av alle innleggelser utenfor Helse Nord.
- Lavest ligger befolkningsområdene for UNN, Narvik og Harstad med i underkant av 4 prosent av alle innleggelser utenom Helse Nord. Gener
- Altså observeres tendenser til en generell nord-sør dimensjon i eksportraten, med fallende rater lenger nord.
- Likevel har Finnmarkssykehusene, og særlig Kirkenes en høyere eksportandel enn sykehusene i Troms.

I tabell 4 er de polikliniske kontaktene ut av Helse Nord skilt ut:

- Men unntak av Sandnessjøen er den polikliniske eksportraten klart lavere enn for innleggelser. 9 av 11 enheter har en rate under 4 prosent, og 3 av enhetene har en rate under 2 prosent.
- Det innbyrdes mønster er imidlertid langt på vei det samme, med en klar nord-sør-dimensjon, men der Finnmark fremdeles bryter dette mønsteret.

Fig 4. Alle poliklinikkontakter som går ut av Helse Nord, uttrykt som % av alle poliklinikk kontakter fra HN. Fordelt etter boområde. Tall fra 2004.



Eksporthkontakter

Når Ø-hjelp og Radium/ Rikshospitals pasientene ekskluderes, står vi igjen med en "Eksporthgruppe" som i teorien burde kunne fått sitt behandlingstilbud i Helse Nord. Eksporthgruppen vil være en blanding av pasienter som henvises til andre sentra i sør Norge, pga mangel på kompetanse eller kapasitet (lange ventelister) i Helse Nord, eller være uttrykk for pasienters ønske om å benytte fritt sykehus valg.

Oppsummering:

- Sandnessjøen utmerker seg ved å sende flest eksporthkontakter (ekskludert Ø-hjelp og pasienter til Rikshospitalet og Radiumhospitalet), ut av Helse Nord. Dette gjelder både absolutt antall pasienter og %-andel av totalt antall kontakter.
- De boområdene og kommunene som antallsvis sender flest pasienter ut av Helse Nord er enten:
 - Boområde/kommuner på Helgeland (Vefsn, Sømna, Rana, Brønnøy, Bindal) eller
 - Boområder/ kommuner som har en stor utgangspopulasjon (Tromsø, Bodø)
- Den %-andelen av totalvirksomheten som sendes ut varierer fra 1-3% for alle boområdene unntatt Sandnessjøen, som har hhv 4% for innleggelse og 9% for elektiv poliklinikk.
- De boområdene som har lavest % andel med eksporthkontakter, eksporterer rundt 1% av sin aktivitet (UNN, Harstad og Narvik).

Figurer og Tabeller:

Fig 5. Alle innleggelser fra Helse Nord fordelt på Eksportgruppe, Henvisning til Radium/Rikshospitalet og Ø-hjelp. Etter Boområde. Tall fra 2004. Sortert etter størrelse på eksportgruppen.

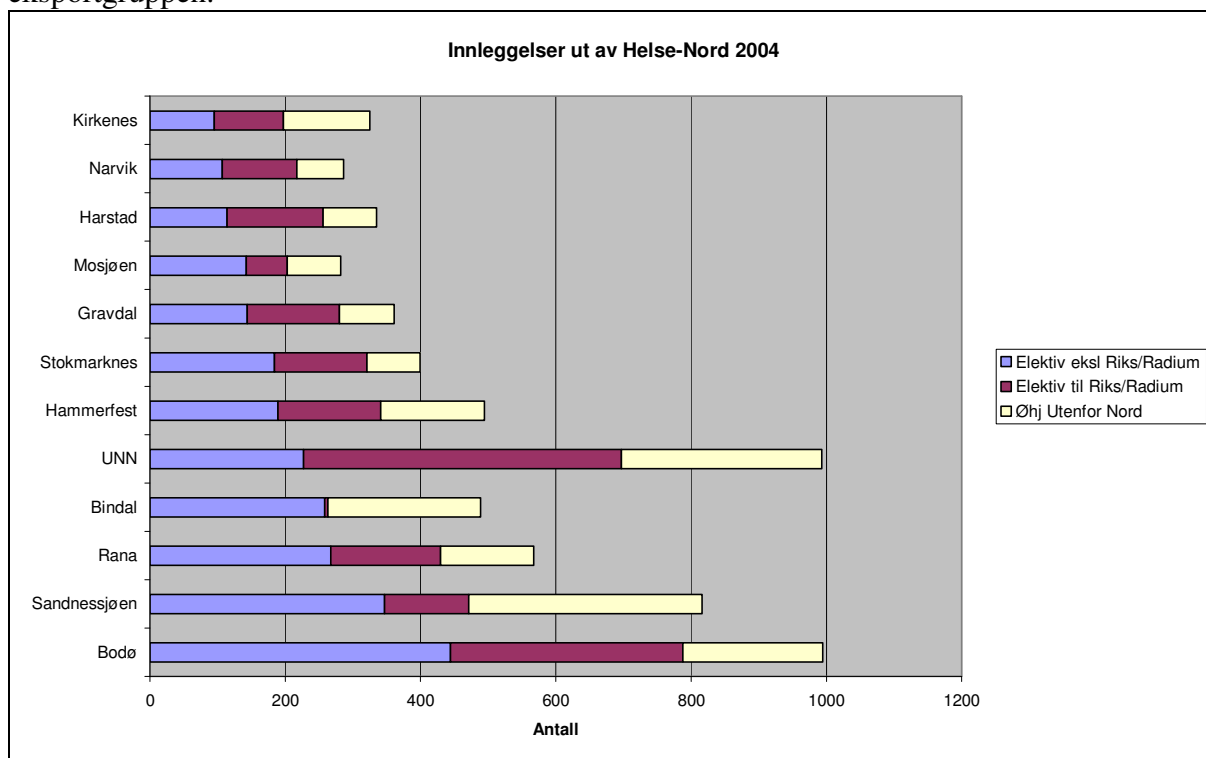
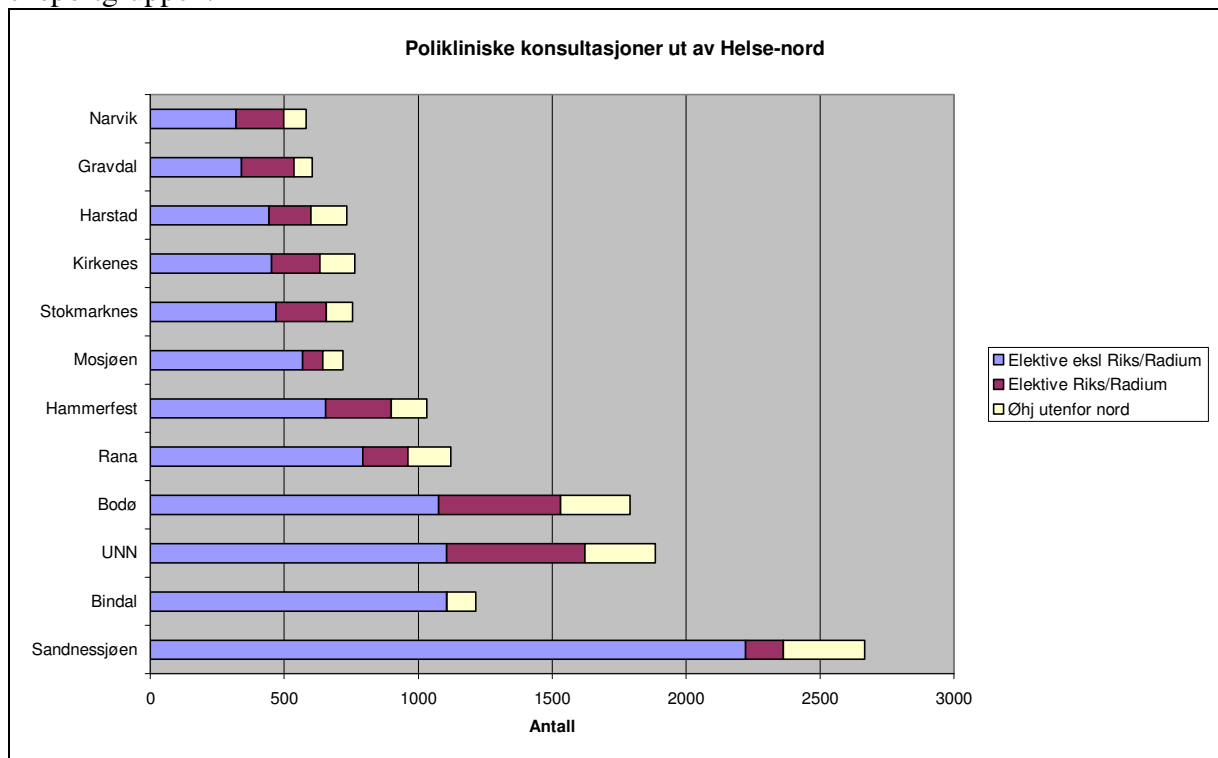


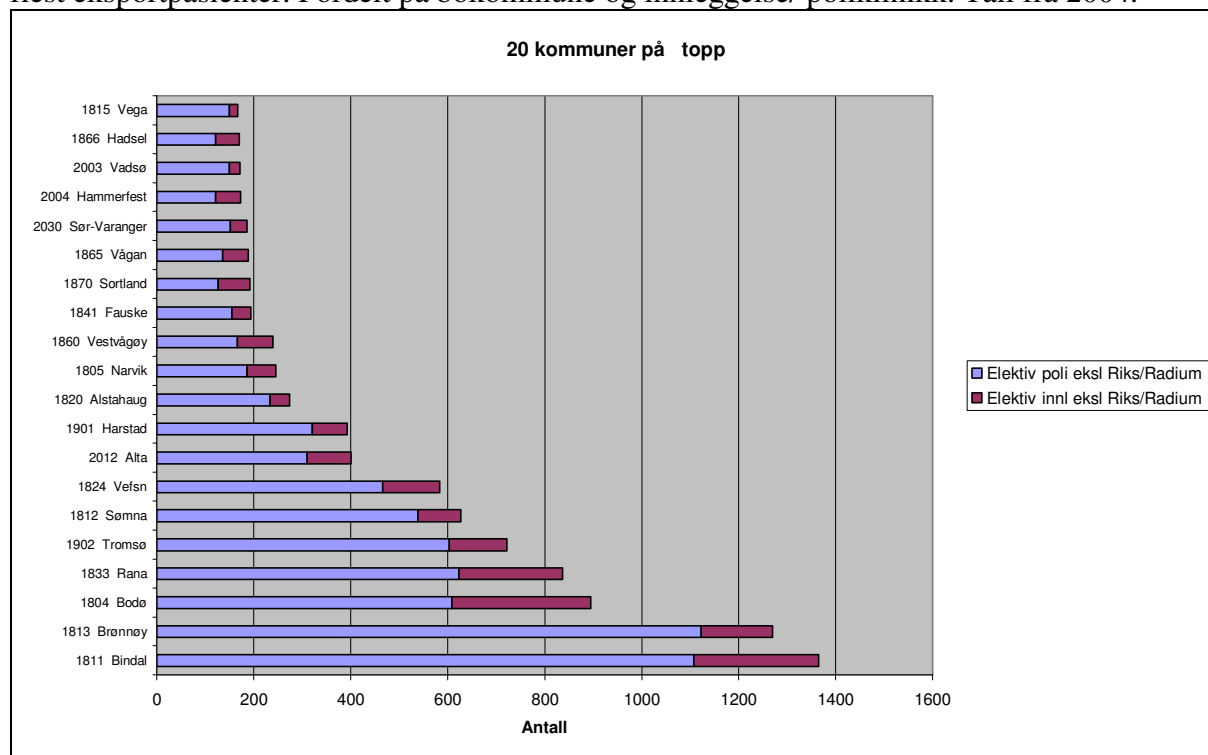
Fig 6. Alle polikliniske kontakter fra Helse Nord fordelt på Eksportgruppe, Henvisning til Radium/ Rikshospitalet og Ø-hjelp. Etter Boområde. Tall fra 2004. Sortert etter størrelse på eksportgruppen.



Tabell 1. Eksportgruppen: %-vis andel av totalt antall innleggelses / poliklinikkontakter fra hvert boområde, 2004.

Elektive innleggelses ekskludert rikshospitalet/radiumhospitalet i prosent		Elektive polikl. Konsultasjoner ekskludert Rikshospitalet og radiumhospitalet (%)	
Bindal	47 %	Bindal	86 %
Sandnessjøen	4 %	Sandnessjøen	9 %
Rana	3 %	Mosjøen	3 %
Mosjøen	3 %	Rana	3 %
Bodø	3 %	Stokmarknes	2 %
Gravdal	2 %	Bodø	2 %
Stokmarknes	2 %	Gravdal	2 %
Hammerfest	2 %	Kirkenes	2 %
Kirkenes	1 %	Hammerfest	1 %
Narvik	1 %	Harstad	1 %
Harstad	1 %	UNN	1 %
UNN	1 %	Narvik	1 %

Fig 7. Antall eksportkontakter (både innleggelse og poliklinikk) fra de 20 kommunene med flest eksportpasienter. Fordelt på bokommune og innleggelse/ poliklinikk. Tall fra 2004.



Blir det flere eller færre som reiser ut over tid?

Vi har tall på aktivitet fra 1. tertial -03, -04 og -05. Vi har valgt å beskrive endring som:

- Endring i antall kontakter mellom -03 og -05, beskrevet som en %-andel av antall kontakter i -03 (baseline)
- Eksportgruppens volum i -03, -04-og -05
- Eksportgruppens %-messige andel av all aktivitet i det aktuelle år i -03, -04 og -05.
- Eksportvolumet for døgn, dag og poliklinikk kontakter er sterkt korrelert innenfor det enkelte boområde, derfor behandles de samlet i figurene.

Oppsummering:

- Det er en betydelig økning antall eksportkontakter for både døgn, dag og poliklinikk behandling.
- Endringene varierer sterkt mellom boområdene.
- Bortsett fra Sandnessjøen – som viser en tilbakegang i andel eksportkontakter, viser de andre boområdene en samlet økning på 40% fra 1. tertial -03, til 1. tertial -05.
- De boområdene som sender flest pasienter ut av HN, viser enten en nedgang eller en svak økning (Sandnessjøen, Bindal).
- De boområdene som har størst økning, sender likevel totalt sett færrest pasienter ut av HN (Narvik, Kirkenes, UNN).
- Ø-hjelps kontaktene viser bare en svak økning i perioden.

Figurer og tabeller:

Tabell 2. Endringer i antall eksportkontakter fra -03 – 05, fordelt på kontaktttype.

	03	04	05	% endring
Døgn	1217	1408	1516	25 %
Dag	710	839	1158	63 %
Poli	3300	3969	3993	21 %
Sum alle	5227	6216	6667	28 %
Sum alle (Sandesj ekskl.)	4048	5020	5665	40 %
Øhj sum alle	1084	1171	1143	5 %

Tabell 3. Endring i antall eksportkontakter (døgn, dag og poli samlet) som går ut av Helse Nord, fordelt etter boområde og kontakttipe. Basert på sammenlikning av 1. tertial -03 til 1. tertial 05. Sortert etter endring for alle typer kontakter.

	Alle	Døgn	Dag	Poli
Narvik	105 %	59 %	152 %	118 %
Kirkenes	68 %	8 %	170 %	87 %
Stokmarknes	48 %	38 %	210 %	20 %
UNN	47 %	14 %	201 %	30 %
Bodø	46 %	44 %	93 %	37 %
Gravdal	46 %	25 %	74 %	53 %
Hammerfest	40 %	76 %	11 %	35 %
Rana	34 %	15 %	22 %	46 %
Mosjøen	28 %	28 %	206 %	13 %
Bindal	7 %	20 %	3 %	7 %
Harstad	5 %	9 %	26 %	0 %
Sandnessjøen	-15 %	-14 %	-11 %	-16 %

Fig 8. Eksportgruppens %-messige andel av all aktivitet i det aktuelle år i -03, -04 og -05, fordelt på boområde.

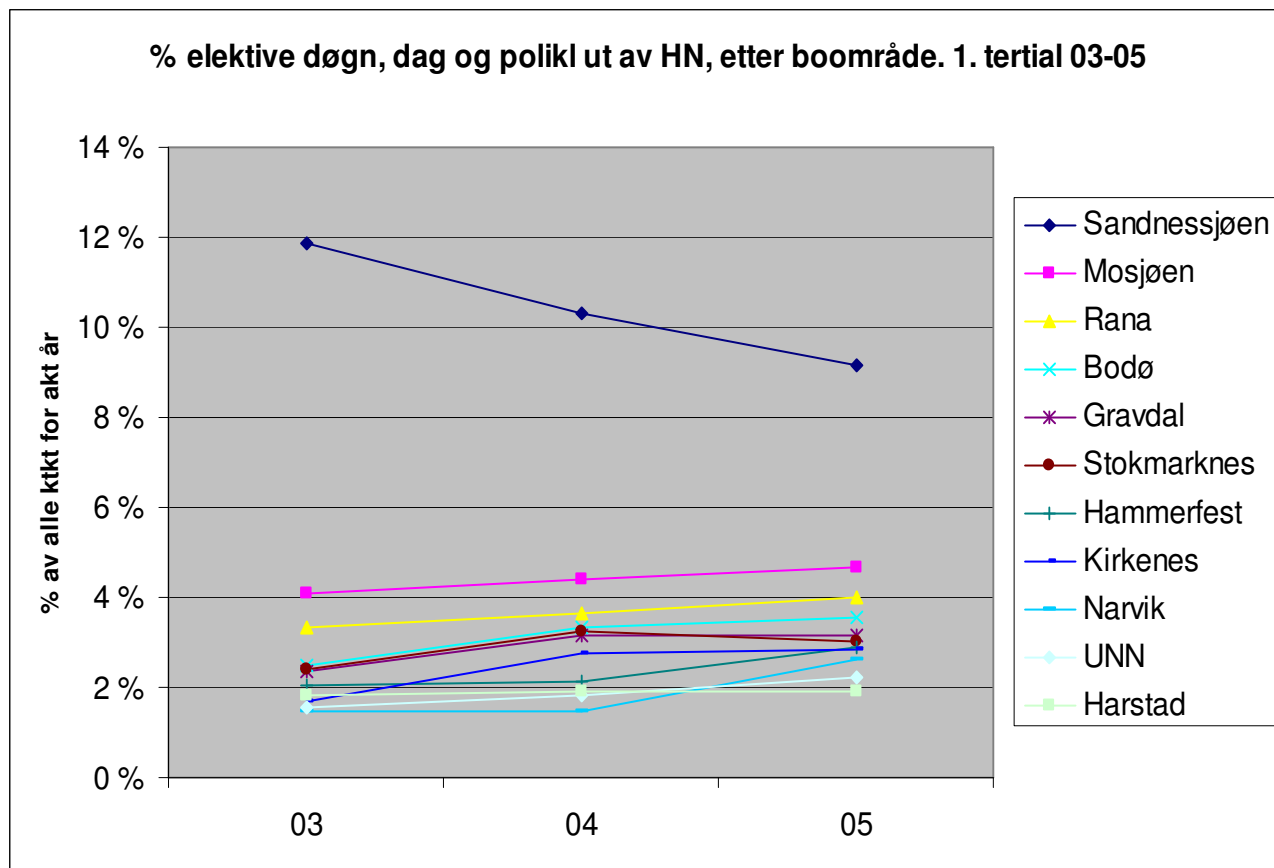
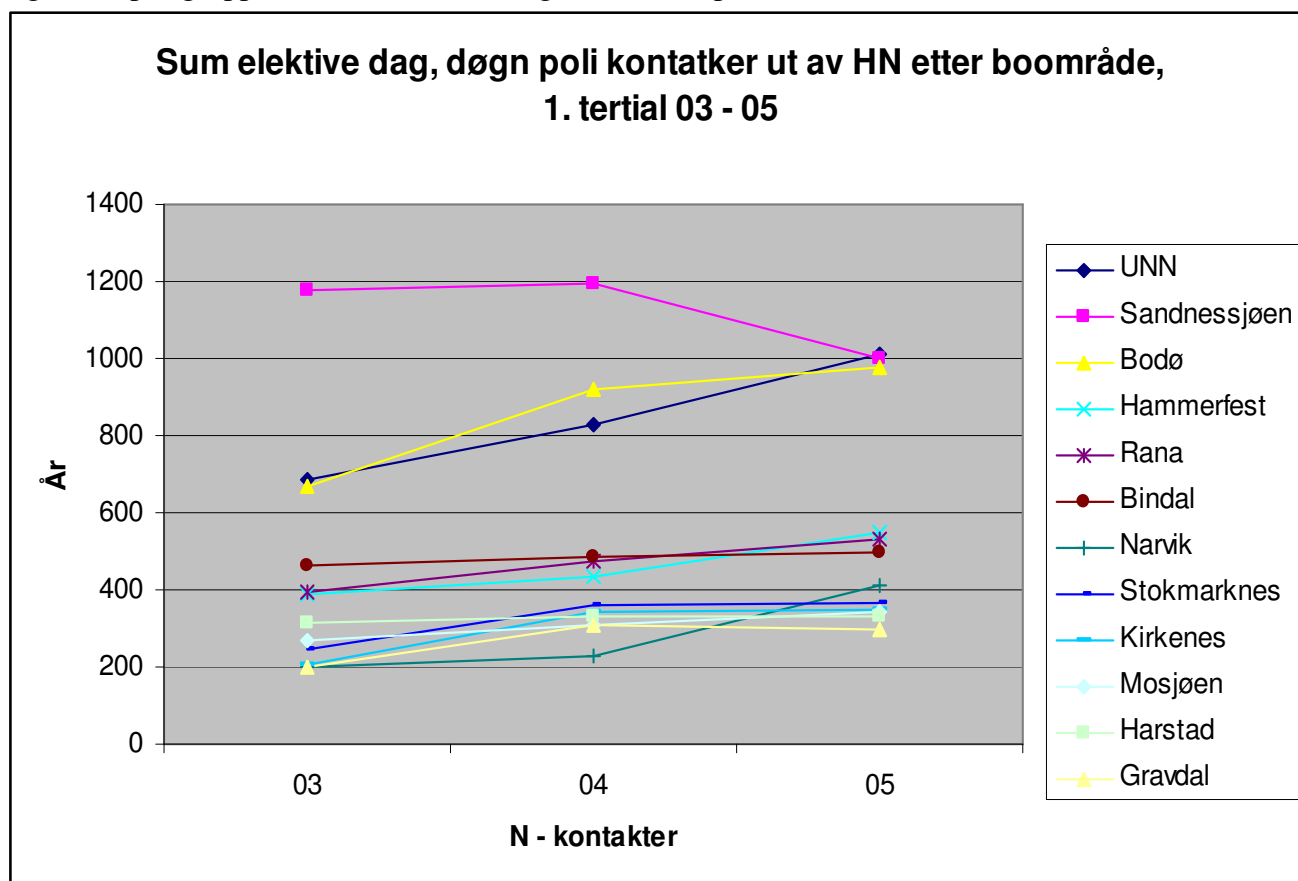


Fig 9. Eksportgruppens volum i -03, -04 og -05, fordelt på boområde..



Hvor reiser pasientene til?

Alle eksportkontakter, hvor kommer de fra og hvor behandles de? Siden korrelasjonen mellom poliklinikk og innleggelser er høy (varierer fra $r=0,72$ til $r=0,99$ for alle foretakene), er poliklinikk og innleggelser slått sammen.

Oppsummering:

- Det er 6 HF som utmerker seg som mottagere av nordnorske eksportkontakter, både for poliklinisk og døgn behandling:
 - St. Olavs Hospital HF
 - Helse Nord Trøndelag HF
 - Riks-Radium HF
 - Helse Bergen HF
 - Ullevål universitetssykehus HF
 - Akershus universitetssykehus HF.
- Alle boområdene i Helse Nord sender mest pasienter til St Olavs Hospital og til Riks-Radium hospitalet
- Pasienter fra Sandnessjøen og Bindalen reiser i tillegg til Helse Nord Trøndelag
- Det er ikke mulig å se at noen boområder sender uventet mange pasienter til et eller flere av foretakene utenfor Helse Nord. (Kji-kvadrat test, $p > 0,9$).

Fig 10. Eksportkontakter fordelt på behandlerende helseforetak, 2004, innleggelser.

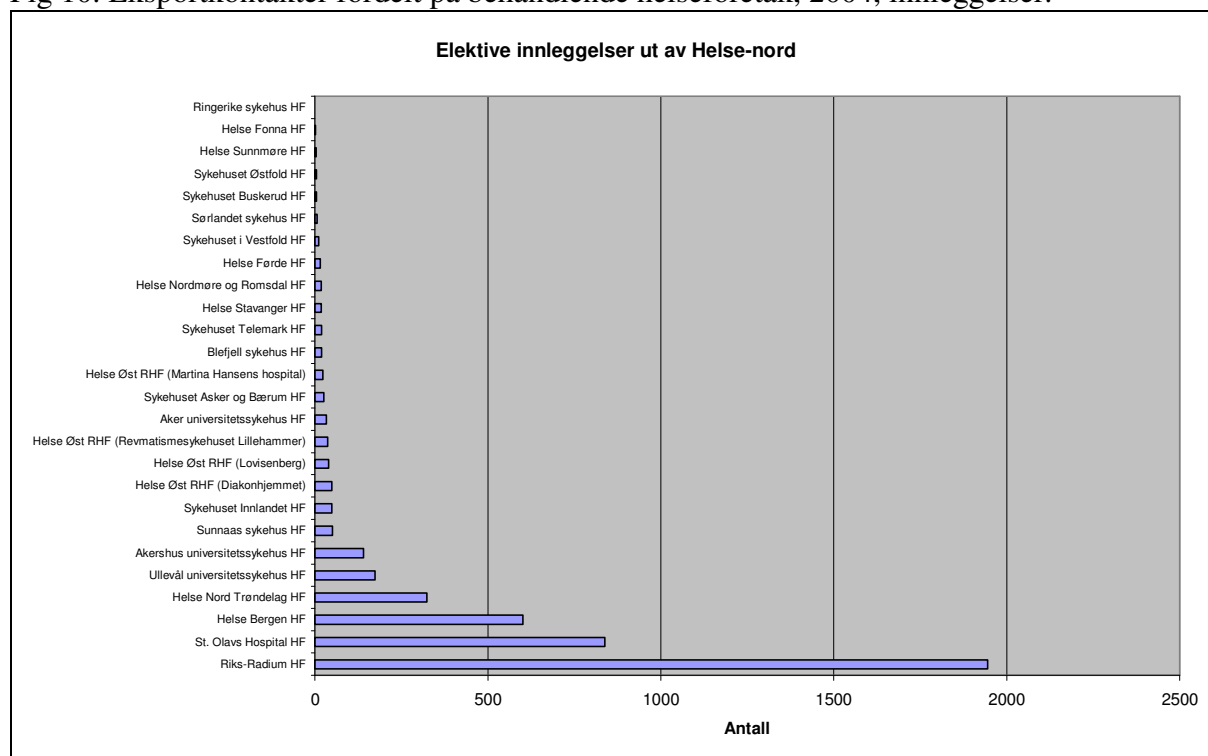
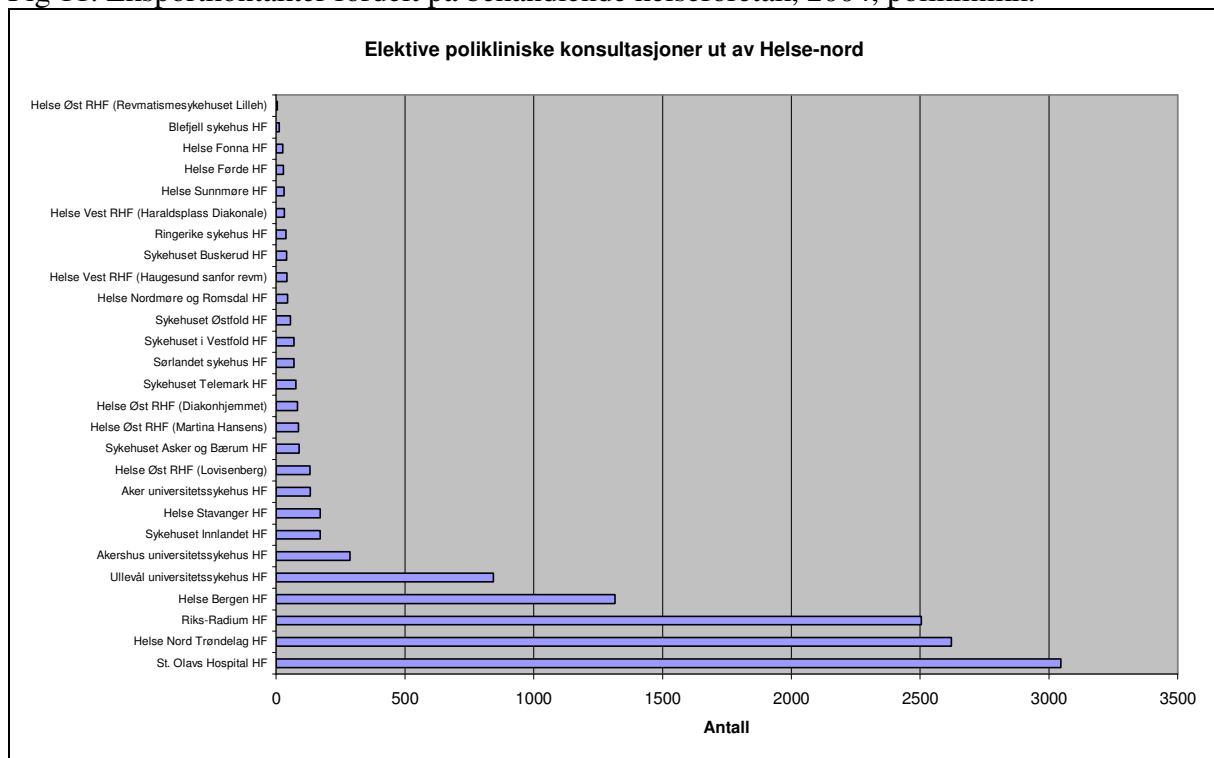


Fig 11. Eksportkontakter fordelt på behandlende helseforetak, 2004, poliklinikk.



Tabell 4. Elektive kontakter, (sum, døgn, dag og poliklinikk) fordelt på boområde og behandlende helseforetak. Tallene er for 2004. Celler som har > 150 kontakter er markert. (HN – Helse Nord).

Sum poli - innleggelser	Riks- Radium HF	St. Olavs Hospital HF	Helse Nord Trøndelag HF	Helse Bergen HF	Ullevål universitets- sykehus HF	Akershus universitets- sykehus HF	Andre foretak	I HN	Alle kontakter fra HN
Bindal	6	177	1 177	4	5	-	2	122	1 493
Bodø	800	542	35	585	144	24	190	75 235	77 555
Gravdal	333	147	11	95	85	20	126	26 741	27 558
Hammerfest	396	148	21	125	140	87	323	54 593	55 833
Harstad	299	228	4	143	62	23	97	47 046	47 902
Kirkenes	282	117	16	112	69	52	181	34 469	35 298
Mosjøen	137	469	82	65	32	18	44	19 666	20 513
Narvik	288	157	9	70	53	18	120	42 806	43 521
Rana	331	667	40	200	44	16	93	35 994	37 385
Sandnessjøen	266	782	1 523	103	40	3	117	27 911	30 745
Stokmarknes	325	177	7	163	58	134	115	31 555	32 534
UNN	986	273	20	253	285	32	469	125 685	128 003
Totalt	4 449	3 884	2 945	1 918	1 017	427	1 877	412 998	429 515

Tabell 5. Alle elektive kontakter ut av Helse Nord. Døgn, Dag og Poliklinikk og innleggelser slått sammen. Oppgitt som % av totalt antall kontakter generert av innbyggere bosatt i HN. Tallene er for 2004. Celler som representerer > 0,5 % av kontakter er markert med gult. (HN – Helse Nord).

Sum poli - innleggelser	Helse								Totalt ut HN	I HN
	Riks- Radium HF	St. Olavs Hospital HF	Helse Nord Trøndelag HF	Helse Bergen HF	Ullevål universitets- sykehus HF	Akershus universitets- sykehus HF	Andre HF			
Bindal	0,4 %	11,9 %	78,8 %	0,3 %	0,3 %	0,0 %	0,1 %	91,7 %	8,2 %	
Bodø	1,0 %	0,7 %	0,0 %	0,8 %	0,2 %	0,0 %	0,2 %	2,7 %	97,0 %	
Gravdal	1,2 %	0,5 %	0,0 %	0,3 %	0,3 %	0,1 %	0,5 %	2,5 %	97,0 %	
Hammerfest	0,7 %	0,3 %	0,0 %	0,2 %	0,3 %	0,2 %	0,6 %	1,6 %	97,8 %	
Harstad	0,6 %	0,5 %	0,0 %	0,3 %	0,1 %	0,0 %	0,2 %	1,6 %	98,2 %	
Kirkenes	0,8 %	0,3 %	0,0 %	0,3 %	0,2 %	0,1 %	0,5 %	1,8 %	97,7 %	
Mosjøen	0,7 %	2,3 %	0,4 %	0,3 %	0,2 %	0,1 %	0,2 %	3,9 %	95,9 %	
Narvik	0,7 %	0,4 %	0,0 %	0,2 %	0,1 %	0,0 %	0,3 %	1,4 %	98,4 %	
Rana	0,9 %	1,8 %	0,1 %	0,5 %	0,1 %	0,0 %	0,2 %	3,5 %	96,3 %	
Sandnessjøen	0,9 %	2,5 %	5,0 %	0,3 %	0,1 %	0,0 %	0,4 %	8,8 %	90,8 %	
Stokmarknes	1,0 %	0,5 %	0,0 %	0,5 %	0,2 %	0,4 %	0,4 %	2,7 %	97,0 %	
UNN	0,8 %	0,2 %	0,0 %	0,2 %	0,2 %	0,0 %	0,4 %	1,4 %	98,2 %	
Totalt	1,0 %	0,9 %	0,7 %	0,4 %	0,2 %	0,1 %	0,4 %	3,4 %	96,2 %	

Tabell 6. Innleggelser - 2004: Elektive kontakter, fordelt på boområde og behandlende helseforetak..

0	Riks- Radium HF	St. Olavs Hospital HF	Helse Bergen HF	Helse Nord Trøndelag HF	Ullevål universitets- sykehus HF	Akershus universitets- sykehus HF	Andre foretak	I HN	Sum alle kttkr
Bindal	5	47	1	207	2	0	1	57	320
Bodø	344	117	249	1	28	6	43	16412	17200
Gravdal	136	45	35	0	19	6	39	5997	6277
Hammerfest	152	27	35	1	17	26	83	11578	11919
Harstad	142	33	37	1	13	6	24	8838	9094
Kirkenes	102	17	13	2	10	13	39	6248	6444
Mosjøen	61	88	11	9	15	7	12	4013	4216
Narvik	110	26	21	1	11	6	42	7804	8021
Rana	162	145	86	3	5	5	23	7261	7690
Sandnessjøen	124	196	21	98	2	0	30	7015	7486
Stokmarknes	137	39	52	1	15	53	24	7779	8100
UNN	470	58	41	0	37	13	77	27529	28225
Totalt	1945	838	602	324	174	141	437	110531	114992

Tabell 7. Innleggelser – 2004. Elektive kontakter ut av Helse Nord. Døgn. Oppgitt som % av totalt antall kontakter generert av innbyggere bosatt i HN.

0	Riks- Radium HF	St. Olavs Hospital HF	Helse Bergen HF	Helse Nord Trøndelag HF	Ullevål universitets- sykehus HF	Akershus universitets- sykehus HF	Andre HF	Totalt	I HN
Bindal	1,6 %	14,7 %	0,3 %	64,7 %	0,6 %	0,0 %	0,3 %	81,9 %	17,8 %
Bodø	2,0 %	0,7 %	1,4 %	0,0 %	0,2 %	0,0 %	0,3 %	4,3 %	95,4 %
Gravdal	2,2 %	0,7 %	0,6 %	0,0 %	0,3 %	0,1 %	0,6 %	3,8 %	95,5 %
Hammerfest	1,3 %	0,2 %	0,3 %	0,0 %	0,1 %	0,2 %	0,7 %	2,2 %	97,1 %
Harstad	1,6 %	0,4 %	0,4 %	0,0 %	0,1 %	0,1 %	0,3 %	2,6 %	97,2 %
Kirkenes	1,6 %	0,3 %	0,2 %	0,0 %	0,2 %	0,2 %	0,6 %	2,4 %	97,0 %
Mosjøen	1,4 %	2,1 %	0,3 %	0,2 %	0,4 %	0,2 %	0,3 %	4,5 %	95,2 %
Narvik	1,4 %	0,3 %	0,3 %	0,0 %	0,1 %	0,1 %	0,5 %	2,2 %	97,3 %
Rana	2,1 %	1,9 %	1,1 %	0,0 %	0,1 %	0,1 %	0,3 %	5,3 %	94,4 %
Sandnessjøen	1,7 %	2,6 %	0,3 %	1,3 %	0,0 %	0,0 %	0,4 %	5,9 %	93,7 %
Stokmarknes	1,7 %	0,5 %	0,6 %	0,0 %	0,2 %	0,7 %	0,3 %	3,7 %	96,0 %
UNN	1,7 %	0,2 %	0,1 %	0,0 %	0,1 %	0,0 %	0,3 %	2,2 %	97,5 %
Totalt	1,7 %	0,7 %	0,5 %	0,3 %	0,2 %	0,1 %	0,4 %	3,5 %	96,1 %

Tabell 8. Poliklinikk - 2004. Elektive kontakter, fordelt på boområde og behandlende helseforetak..

0	St. Olavs Hospital HF	Helse Nord Trøndelag HF	Riks- Radium HF	Helse Bergen HF	Ullevål universitets- sykehus HF	Akershus universitets- sykehus HF	Andre foretak	I HN	alle ktk
Bindal	130	970	1	3	3	0	1	65	1173
Bodø	425	34	456	336	116	18	147	58823	60355
Gravdal	102	11	197	60	66	14	87	20744	21281
Hammerfest	121	20	244	90	123	61	240	43015	43914
Harstad	195	3	157	106	49	17	73	38208	38808
Kirkenes	100	14	180	99	59	39	142	28221	28854
Mosjøen	381	73	76	54	17	11	32	15653	16297
Narvik	131	8	178	49	42	12	78	35002	35500
Rana	522	37	169	114	39	11	70	28733	29695
Sandnessjøen	586	1425	142	82	38	3	87	20896	23259
Stokmarknes	138	6	188	111	43	81	91	23776	24434
UNN	215	20	516	212	248	19	392	98156	99778
Totalt	3046	2621	2504	1316	843	286	1440	411292	423348

Tabell 9. Poliklinikk – 2004. Elektive kontakter ut av Helse Nord. Døgn. Oppgitt som % av totalt antall kontakter generert av innbyggere bosatt i HN.

0	Riks- Radium HF	St. Olavs Hospital HF	Helse Bergen HF	Helse Nord Trøndelag HF	Ullevål universitets- sykehus HF	Akershus universitets- sykehus HF	Andre HF	Totalt	I HN
Bindal	11,1 %	82,7 %	0,1 %	0,3 %	0,3 %	0,0 %	0,1 %	94,4 %	5,5 %
Bodø	0,7 %	0,1 %	0,8 %	0,6 %	0,2 %	0,0 %	0,2 %	2,3 %	97,5 %
Gravdal	0,5 %	0,1 %	0,9 %	0,3 %	0,3 %	0,1 %	0,4 %	2,1 %	97,5 %
Hammerfest	0,3 %	0,0 %	0,6 %	0,2 %	0,3 %	0,1 %	0,5 %	1,5 %	98,0 %
Harstad	0,5 %	0,0 %	0,4 %	0,3 %	0,1 %	0,0 %	0,2 %	1,4 %	98,5 %
Kirkenes	0,3 %	0,0 %	0,6 %	0,3 %	0,2 %	0,1 %	0,5 %	1,7 %	97,8 %
Mosjøen	2,3 %	0,4 %	0,5 %	0,3 %	0,1 %	0,1 %	0,2 %	3,8 %	96,0 %
Narvik	0,4 %	0,0 %	0,5 %	0,1 %	0,1 %	0,0 %	0,2 %	1,2 %	98,6 %
Rana	1,8 %	0,1 %	0,6 %	0,4 %	0,1 %	0,0 %	0,2 %	3,0 %	96,8 %
Sandnessjøen	2,5 %	6,1 %	0,6 %	0,4 %	0,2 %	0,0 %	0,4 %	9,8 %	89,8 %
Stokmarknes	0,6 %	0,0 %	0,8 %	0,5 %	0,2 %	0,3 %	0,4 %	2,3 %	97,3 %
UNN	0,2 %	0,0 %	0,5 %	0,2 %	0,2 %	0,0 %	0,4 %	1,2 %	98,4 %
Totalt	0,7 %	0,6 %	0,6 %	0,3 %	0,2 %	0,1 %	0,3 %	2,5 %	97,2 %

Diagnosegrupper

For ISF-aktivitet er diagnosegruppene hentet fra DRG-gruppe informasjon. For poliklinisk aktivitet, finnes ingen slik kategorisering – der har vi brukt hovedkapittel fra ICD10. Kvaliteten på diagnosesetting på poliklinisk aktivitet er uklar. Dette er data som i liten grad kvalitetssikres fordi det får ingen konsekvenser for inntektssiden for sykehusene.

Oppsummering:

- De 5 hyppigste diagnosegruppene som fører til eksportkontakter i Helse Nord kombinert for hhv poliklinikk og innleggelser er:
 - Sykdommer i nervesystemet
 - Sykdommer i muskel/ skjellet/ bindevev
 - Øre-Nese-Hals
 - Hjerte-Kar sykdommer
 - Øyesykdommer
 - Utredning
 - Hud
 - Risikovurdering/ rådgivning
- Det er ikke mulig å se noe klart mønster i at kontakter innen spesielle diagnosegrupper reiser hyppigere til et sykehus enn til et annet, verken for innleggelser eller polikliniske eksportkontakter (Kji-kvadrat test, $p > 0,9$).

Tabell 9. Døgninnleggelser. Eksportkontakter. Sum for 1. tertial -03, -04 og -05, fordelt etter DRG-hovedgruppe og behandlende sykehus. Celler med > 20 kontakter er merket med gult. Tabellen er sortert etter summen av kontakter innen hver diagnosegruppe.

	St. Olavs Hospital HF	Akershus universitets- sykehus HF	Ullevål universitets- sykehus HF	Helse Bergen HF	Helse Nord Trøndelag HF	sum
Sykdom i nervesystem	91	45	1	243	13	393
Sykdom i skjelett/muskelsystem/bindevev	143	4	43	20	54	264
Øre/nese/halssykdommer	39	41	5	143	27	255
Sykdom i sirkulasjonsorgan	66	0	37	34	7	144
Øyesykdom	26	0	61	5	13	105
Faktorer som påvirker helsetilst - annen kont. m/helsetj	58	1	1	10	12	82
Sykdom i fordøyelsesorgan	45	2	7	9	9	72
Nyre- og urinveissykdom	50	2	1	4	11	68
Sykdom i mannlige kjønnsorganer	40	0	1	0	7	48
Sykdom i kvinnelige kjønnsorganer	30	1	12	1	4	48
Myeloproliferative sykdommer og lite diff. svulster	30	1	1	8	8	48
Tilleggs kategorier	24	0	0	10	4	38
Sykdom i åndedretsorgan	20	0	0	5	12	37
Sykdom i hud og underhud	21	0	1	5	7	34
Indresekretoriske, ernærings-	8	0	4	8	11	31

og stoffskiftesykd						
Sykdom i lever, galle, bukspyttkjertel	6	2	4	1	6	19
Sykdom under svangerskap, fødsel og barsel	13	0	2	0	3	18
Sykdommer i bryst	12	1	2	0	1	16
Psykiske lidelser og atferdsforstyrrelser	2	1	4	8	0	15
Skade, forgiftning etc.	5	0	1	5	0	11
Infeksiøse og parasittære sykdommer	5	0	0	0	0	5
Sykdom i blod, bloddannende org og immunapp.	1	0	0	1	2	4
Nyfødt m/tilst. i perinatalperioden	0	0	0	0	1	1
Alkohol, stoff, med.misbruk og org. sinnslidelser	0	0	0	0	0	0
Forbrenninger	0	0	0	0	0	0
Signifikant multitraume	0	0	0	0	0	0
Totalt	735	101	188	520	212	1756

Tabell 10. Poliklinikk ut av Helse Nord. Ekspportkontakter etter diagnosegrupper (ICD10-diagnosekapittel), sum 1. tertial -03 -05, fordelt på behandlende sykehus. Celler med > 100 kontakter er markert med gult. Tabellen er sortert etter summen av kontakter innen hver diagnosegruppe.

	St. Olavs Hospital HF	Akershus universitets- sykehus HF	Ullevål universitets- sykehus HF	Helse Bergen HF	Helse Nord Trøndelag HF	sum
MSKL_SKJ	325	11	112	58	349	855
UTREDN	292	4	76	53	331	756
HUD	397	0	179	57	36	669
ØYE	118	0	65	45	392	620
RISKRAAD	299	1	29	46	136	511
CANCER	251	5	75	75	92	498
GASTRO	165	2	44	93	106	410
UROGENIT	157	6	27	39	171	400
HJKAR	154	7	11	49	123	344
ØRE	33	1	3	44	245	326
MEDFODT	155	1	13	95	24	288
SYMPTFUN	137	11	25	20	76	269
NEVRO	71	72	19	62	40	264
SKADER	82	8	29	10	109	238
MET_ENDO	80	2	19	46	90	237
BEHANDL	116	0	4	12	91	223
LUNGE	54	18	7	50	73	202
BRANNTOX	47	2	49	76	24	198
OBSTET	115	2	21	14	15	167
INFEKSJ	55	0	60	6	4	125
KTKTGRN	1	0	0	91	0	92
HEMATOL	7	1	5	7	7	27
PSYK	9	0	7	0	9	25
PERINAT	1	0	0	2	0	3
Totalt	3121	154	879	1050	2543	7747

Vedlegg 1:

Kommune	Sykehus	Helse Foretak
1811 Bindal	Bindal	Helgeland HF
1812 Sømna	Sandnessjøen	Helgeland HF
1813 Brønnøy	Sandnessjøen	Helgeland HF
1815 Vega	Sandnessjøen	Helgeland HF
1816 Vevelstad	Sandnessjøen	Helgeland HF
1818 Herøy	Sandnessjøen	Helgeland HF
1820 Alstahaug	Sandnessjøen	Helgeland HF
1822 Leirfjord	Sandnessjøen	Helgeland HF
1827 Dønna	Sandnessjøen	Helgeland HF
1834 Lurøy	Sandnessjøen	Helgeland HF
1835 Træna	Sandnessjøen	Helgeland HF
1824 Vefsn	Mosjøen	Helgeland HF
1825 Grane	Mosjøen	Helgeland HF
1826 Hattfjelldal	Mosjøen	Helgeland HF
1828 Nesna	Rana	Helgeland HF
1832 Hemnes	Rana	Helgeland HF
1833 Rana	Rana	Helgeland HF
1836 Rødøy	Rana	Helgeland HF
1804 Bodø	Bodø	Nordlandssh HF
1837 Meløy	Bodø	Nordlandssh HF
1838 Gildeskål	Bodø	Nordlandssh HF
1839 Beiarn	Bodø	Nordlandssh HF
1840 Saltdal	Bodø	Nordlandssh HF
1841 Fauske	Bodø	Nordlandssh HF
1842 Skjerstad	Bodø	Nordlandssh HF
1845 Sørfold	Bodø	Nordlandssh HF
1848 Steigen	Bodø	Nordlandssh HF
1856 Røst	Bodø	Nordlandssh HF
1857 Værøy	Bodø	Nordlandssh HF
1859 Flakstad	Gravdal	Nordlandssh HF
1860 Vestvågøy	Gravdal	Nordlandssh HF
1865 Vågan	Gravdal	Nordlandssh HF
1874 Moskenes	Gravdal	Nordlandssh HF
1805 Narvik	Narvik	Hålogaland HF
1849 Hamarøy	Narvik	Hålogaland HF
1850 Tysfjord	Narvik	Hålogaland HF
1853 Evenes	Narvik	Hålogaland HF
1854 Ballangen	Narvik	Hålogaland HF
1919 Gratangen	Narvik	Hålogaland HF
1920 Lavangen	Narvik	Hålogaland HF
1923 Salangen	Narvik	Hålogaland HF
1866 Hadsel	Stokmarknes	Hålogaland HF
1867 Bø	Stokmarknes	Hålogaland HF
1868 Øksnes	Stokmarknes	Hålogaland HF
1870 Sortland	Stokmarknes	Hålogaland HF
1871 Andøy	Stokmarknes	Hålogaland HF
1851 Lødingen	Harstad	Hålogaland HF
1852 Tjeldsund	Harstad	Hålogaland HF
1901 Harstad	Harstad	Hålogaland HF
1911 Kvæfjord	Harstad	Hålogaland HF

Kommune	Sykehus	Helse Foretak
1913 Skånland	Harstad	Hålogaland HF
1915 Bjarkøy	Harstad	Hålogaland HF
1917 Ibestad	Harstad	Hålogaland HF
1902 Tromsø	UNN	UNN HF
1922 Bardu	UNN	UNN HF
1924 Målselv	UNN	UNN HF
1925 Sørreisa	UNN	UNN HF
1926 Dyrøy	UNN	UNN HF
1927 Tranøy	UNN	UNN HF
1928 Torsken	UNN	UNN HF
1929 Berg	UNN	UNN HF
1931 Lenvik	UNN	UNN HF
1933 Balsfjord	UNN	UNN HF
1936 Karlsøy	UNN	UNN HF
1938 Lyngen	UNN	UNN HF
1939 Storfjord	UNN	UNN HF
1940 Gaivuotna-Kåfjord	UNN	UNN HF
1941 Skjervøy	UNN	UNN HF
1942 Nordreisa	UNN	UNN HF
1943 Kvænangen	UNN	UNN HF
2004 Hammerfest	Hammerfest	Helse Finnmark
2011 Guovdageaidnu-Kautokeino	Hammerfest	Helse Finnmark
2012 Alta	Hammerfest	Helse Finnmark
2014 Loppa	Hammerfest	Helse Finnmark
2015 Hasvik	Hammerfest	Helse Finnmark
2017 Kvalsund	Hammerfest	Helse Finnmark
2018 Måsøy	Hammerfest	Helse Finnmark
2019 Nordkapp	Hammerfest	Helse Finnmark
2020 Porsanger	Hammerfest	Helse Finnmark
2021 Kárásjohka-Karasjok	Hammerfest	Helse Finnmark
2022 Lebesby	Hammerfest	Helse Finnmark
2002 Vardø	Kirkenes	Helse Finnmark
2003 Vadsø	Kirkenes	Helse Finnmark
2023 Gamvik	Kirkenes	Helse Finnmark
2024 Berlevåg	Kirkenes	Helse Finnmark
2025 Deatnu-Tana	Kirkenes	Helse Finnmark
2027 Unjárga -Nesseby	Kirkenes	Helse Finnmark
2028 Båtsfjord	Kirkenes	Helse Finnmark
2030 Sør-Varanger	Kirkenes	Helse Finnmark